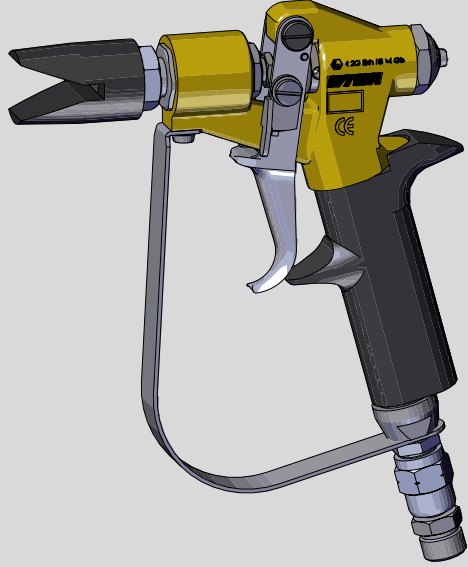


İřletim kılavuzu

# WIWA 250

Airless püskürtme tabancası



## AB Uygunluk Beyanı



2014/34/AB sayılı Muhtemel Patlayıcı Ortamda Kullanılan Teçhizat ve Koruyucu Sistemler İle İlgili Yönetmelik ve 2006/42/AT sayılı Makine Emniyeti Yönetmeliği Ek II, No. 1 A uyarınca

Adı geçen firma

**WIWA Wilhelm Wagner GmbH & Co. KG**

**35633 Lahnau**

**Gewerbestraße 1–3**

**Almanya**

belirtilen tipteki püskürtme tabancasının

**WIWA 250**

yukarıda belirtilen yönetmeliğin talimatlarına uygunluğunu beyan ediyor.  
Listede gösterilen püskürtme tabancası Grup II Kategori 2G şeklinde sınıflandırılmıştır.

İşaret:  II 2G Ex h IIB T4 Gb

Dokümantasyon sorumlusu: **WIWA**, +49 (0)6441 609-0

Lahnau, 19 Aralık 2025

Şehir, Tarih



Dipl.-Ing. (FH) Peter Turczak  
Şirket yöneticisi

# İçindekiler

<b>1</b>	<b>Önsöz</b>	<b>1</b>
<b>2</b>	<b>Güvenlik</b>	<b>3</b>
2.1	Sembol açıklaması . . . . .	3
2.2	Güvenlik açıklamaları . . . . .	6
2.2.1	İşletim basıncı . . . . .	7
2.2.2	Püskürtme nedeniyle riskler . . . . .	7
2.2.3	Elektrostatik yüklenme nedeniyle riskler . . . . .	8
2.2.4	Sıcak üst yüzeyler riskler . . . . .	9
2.2.5	Patlama koruması . . . . .	9
2.2.6	Sağlık riskleri . . . . .	10
2.3	Güvenlik tertibatları . . . . .	11
2.3.1	Meme koruması . . . . .	12
2.3.2	Emniyet kolu . . . . .	13
2.3.3	Koruma kolu . . . . .	13
2.4	Operatör ve bakım personeli . . . . .	13
2.4.1	İşletmecinin sorumlulukları . . . . .	13
2.4.2	Personel kalifikasyonu . . . . .	14
2.4.3	Onaylı kullanıcılar . . . . .	14
2.4.4	Kişisel koruyucu donanım . . . . .	15
2.5	Kusur talepleri ve sorumluluk . . . . .	16
2.5.1	Yedek parçalar . . . . .	16
2.5.2	Aksesuar . . . . .	16
2.6	Acil durumda davranış . . . . .	17
2.6.1	Sızıntılar . . . . .	17
2.6.2	Yaralanmalar . . . . .	17
<b>3</b>	<b>Tanım</b>	<b>18</b>
3.1	Amacına uygun kullanım . . . . .	18
3.2	Hatalı kullanımlar . . . . .	19
3.3	Modele genel bakış . . . . .	19
3.4	Yapı . . . . .	20
3.5	Opsiyonel geliştirmeler ve aksesuarlar . . . . .	21
<b>4</b>	<b>Taşıma ve montaj</b>	<b>23</b>
4.1	Teslimat kapsamı . . . . .	23
4.2	Montaj . . . . .	23
4.2.1	Püskürtme memesinin yerleştirilmesi . . . . .	24
4.2.2	Takma filtresinin kulpa takılması . . . . .	24
4.2.3	Materyal hortumu bağlayın . . . . .	25

<b>5 İşletim</b>	<b>26</b>
5.1 Püskürtme tabancasının işleme alınması . . . . .	26
5.1.1 Püskürtme basıncının ayarlanması . . . . .	26
5.1.2 İyi kaplamalar için ipuçları . . . . .	27
5.2 Çalışma kesintisi . . . . .	28
<b>6 Bakım</b>	<b>29</b>
6.1 Bakım planı . . . . .	30
6.2 Püskürtme tabancasını yağlayın . . . . .	30
6.3 Çıkarma kolu boşluğunun ya da kulp genişliğinin ayarlanması . . . . .	31
6.4 Takma filtrelerinin temizliği . . . . .	32
6.5 Salmastra ve valf iğnesi değişimi . . . . .	33
6.6 Kılavuz kovani temizliği . . . . .	35
6.7 Tabanca kulpu contalarının değiştirilmesi . . . . .	36
<b>7 İşletim arızalarının giderilmesi</b>	<b>38</b>
<b>8 Yedek parça listesi</b>	<b>40</b>

# 1 Önsöz

Değerli müşterimiz!

Fabrikamızdaki bir püskürtme tabancasına karar verdiğiniz için mutluluk duyuyoruz.

Mevcut işletim kılavuzu kumanda ve bakım personeli içindir. Bu kılavuz, püskürtme tabancasının kullanımı için gerekli tüm bilgileri içermektedir.



İşletmeci kumanda ve bakım personeli için daima anlaşılır dilde bir işletim kılavuzu mevcut olmasını sağlamalıdır.

İşletim kılavuzuna ilave olarak püskürtme tabancasının güvenli işletimi için diğer bilgiler gereklidir. Ülkenizde geçerli yönetmelikleri ve kaza önleme talimatlarını okuyup dikkate alın.

Almanya'da şunlar geçerlidir:

- ▶ DGUV 100-500, böl. 2.29 "Kaplama maddelerinin işlenmesi",
- ▶ DGUV 100-500, böl. 2.36 "Sıvı püskürtücüler ile çalışmalar",

her ikisi de gaz, merkezi ısıtma ve su ekonomisinin meslek kurumuna aittir.

İşletim kılavuzuna önemli tüm yönetmelikleri ve kaza önleme talimatlarını eklemenizi tavsiye ediyoruz.

Bunun dışında güvenlik veri sayfaları, kaplama ve sevk materyallerine yönelik üretici açıklamaları ve işleme yönetmelikleri daima dikkate alınmalıdır.

Yine de sorularınız olursa size memnuniyetle yardım edeceğiz.

WIWA Wilhelm Wagner GmbH & Co. KG firması

**Telif hakkı**

© 2025 WIWA

Bu kılavuzun telif hakkı

WIWA Wilhelm Wagner GmbH & Co. KG

Gewerbestraße 1–3 • 35633 Lahnau • Almanya

Tel: +49 (0)6441 609-0 • Faks: +49 (0)6441 609-2450

E-posta: info@wiwa.de • Ana sayfa: www.wiwa.de

Mevcut kılavuz sadece hazırlık, operatör ve bakım personeli için tasarlanmıştır. Yazılı olarak izin verilmediği sürece bu kılavuzun çoğaltılması için aktarılması, içeriğinin değerlendirilmesi veya paylaşılması yasaktır. Aykırı davranışlar zarar tazminatı gerektirir. Patent, kullanım örneği ya da tat örneği kaydına yönelik tüm hakları saklıdır.

## 2 Güvenlik

Bu püskürtme tabancası tüm güvenlik tekniği bakış açılarının dikkate alınmasıyla tasarlanıp üretilmiştir. Tekniğin güncel durumuna ve geçerli kaza önleme talimatlarına uygundur. Püskürtme tabancası fabrikadan kusursuz bir durumda çıkmıştır ve yüksek bir teknik güvenlik sağlar. Ancak hatalı kullanım ya da kötüye kullanım aşağıdakiler için tehlike arz etmektedir:

- ▶ Kullanıcının ya da üçüncü şahısların hayatı,
- ▶ Makine ve işletmecinin diğer değerli malları,
- ▶ Makinenin etkili çalışması.

Temel olarak kumanda personelinin ve püskürtme tabancasının güvenliğine zarar veren her çalışma türünden kaçınılmalıdır. Püskürtme tabancasının işleme alınması, kumanda edilmesi, koruyucu bakımı, onarımı ve bakımı ile görevli herkes önceden işletim kılavuzunu okuyup anlamış olmalıdır – özellikle “Güvenlik” bölümü.

### Söz konusu sizin güvenliğiniz!

Püskürtme tabancasının işletmecisine bunu yazılı olarak onaylatmasını tavsiye ediyoruz.

### 2.1 Sembol açıklaması

Güvenlik açıklamaları potansiyel kaza tehlikelerine karşı uyarır ve kaza önleme için gerekli tedbirleri tanımlar. **WIWA** işletim kılavuzlarında güvenlik açıklamaları özel olarak vurgulanıp aşağıdaki gibi işaretlenmiştir:

#### TEHLİKE

Güvenlik açıklamalarının dikkate alınmaması durumunda yüksek olasılıkla ölüme kadar ağır yaralanmaların meydana gelebileceği kaza tehlikelerini işaret eder!

#### UYARI

Güvenlik açıklamalarının dikkate alınmaması durumunda ölüme kadar ağır yaralanmaların meydana gelebileceği kaza tehlikelerini işaret eder!

**DİKKAT**

Güvenlik açıklamalarının dikkate alınmaması durumunda yaralanmaların meydana gelebileceği kaza tehlikelerini işaret eder!



Püskürtme tabancasının tekniğine uygun kullanımı için önemli açıklamaları işaret eder. Dikkate alınmama durumunda makinede ya da çevrede hasarlar meydana gelebilir.

Yaralanma tehlikeli kaza risklerine yönelik güvenlik açıklamalarında tehlike kaynağına göre çeşitli piktogramlar kullanılır - örnekler:



Genel kaza tehlikesi



Patlayıcı atmosfer nedeniyle patlama tehlikesi



Patlayıcı maddeler nedeniyle patlama tehlikesi



Elektrik gerilimi ya da elektrostatik yüklenme nedeniyle kaza tehlikesi



Aşındırıcı maddelere karşı uyarı



Hareketli yapı parçaları nedeniyle ezilme tehlikesi



Dönen yapı parçaları nedeniyle yaralanma tehlikesi



Sıcak yüzeyler nedeniyle yanma tehlikesi



Soğuk üst yüzeyler nedeniyle donma tehlikesi

Güvenlik kuralları ilk olarak kullanılacak olan kişisel koruyucu donanımına işaret eder. Bunlar da özel olarak vurgulanıp aşağıdaki gibi işaretlenmiştir:



#### **Koruyucu kıyafet kullanın**

İşleme materyali ya da gazlar nedeniyle cilt yaralanmalarını önlemek için öngörülen koruyucu kıyafet kuralını işaret eder.



#### **Göz koruması kullanın**

Materyal püskürtücü, gazlar, buharlar ya da tozlar nedeniyle göz yaralanmalarını önlemek için bir koruyucu gözlük kullanımı kuralını işaret eder.



#### **Kulaklık kullanın**

Gürültü nedeniyle işitme hasarlarını önlemek için bir kulaklık kullanımı kuralını işaret eder.



#### **Solunum koruması kullanın**

Gazlar, buharlar ya da tozlar nedeniyle solunum yollarının hasar görmesini önlemek için bir solunum koruması kullanımı kuralını işaret eder.



#### **Koruyucu eldiven kullanın**

Gazlar, buharlar ya da tozlar nedeniyle solunum yollarının hasar görmesini önlemek için bir solunum koruması kullanımı kuralını işaret eder.

**Emniyetli ayakkabılar kullanın**

Devrilen, yere düşen ya da yuvarlanan nesnelere nedeniyle ayak yaralanmalarını ve kaygan zeminde kaymayı önlemek için iş ayakkabıları kullanımı kuralını işaret eder.



Oldukça önemli bilgiler içeren ve dikkate alınması gereken yönetmelik, çalışma talimatları ve işletim kılavuzları işaretlerini gösterir.

## 2.2 Güvenlik açıklamaları

**UYARI**

Püskürtme tabancasının yüksek basınçlarla işletildiğini ve tekniğine uygunsuz durumda hayati tehlike arz eden yaralanmalara neden olabileceğini düşünün!



Bu işletim kılavuzundaki ve püskürtme tabancasının işletildiği püskürtme cihazının işletim kılavuzundaki tüm bilgileri dikkate alıp bunlara uyun.

### 2.2.1 İşletim basıncı



#### UYARI

İzin verilen maksimum işletim basıncına düzenlenmeyen yapı parçaları parçalanıp ağır yaralanmalara neden olabilir.

- ▶ Püskürtme tabancasının maksimum izin verilen işletim basıncı püskürtme tabancasının işletildiği maksimum izin verilen işletim basıncıyla aynı ya da bundan büyük olmalıdır.
- ▶ Materyal hortumları ve hortum bağlantıları talep edilen güvenlik faktörü de dahil olmak üzere maksimum işletim basıncına uygun olmalıdır.
- ▶ Materyal hortumları sızıntı, bükülme noktaları, aşınma belirtileri ya da şişkinlik sergilememelidir.
- ▶ Hortum bağlantıları sıkı olmalıdır.

### 2.2.2 Püskürtme nedeniyle riskler



#### UYARI

Materyal çok yüksek basınç altında püskürtme tabancasından çıkar. Püskürtücü kesme etkisi ya da cilt veya gözlere girmesi nedeniyle ağır yaralanmalara neden olabilir.

- ▶ Püskürtme tabancasını hiçbir zaman başka insanlara ya da hayvanlara doğrultmayın!
- ▶ Parmaklarınızı ya da ellerinizi hiçbir zaman püskürtme tabancasının önüne tutmayın!
- ▶ Hiçbir zaman püskürtücünün içine dokunmayın!
- ▶ Yüksek çalışma basınçlarında büyük tepki güçleri meydana gelebileceğinden püskürtme tabancasını çalışma sırasında elinizle daima sıkı tutun.

**UYARI**

Püskürtme tabancasından istenmeden materyal çıkışı yaralanmalara ya da maddi hasarlara neden olabilir.

- Püskürtme tabancası tetiğini çalışma sırasında çok sıkı sıkıştırmayın!
- Püskürtme tabancasını her çalışma kesintisinde emniyete alın!
- Her işleme alma öncesinde püskürtme tabancasının emniyetini kontrol edin!

**2.2.3 Elektrostatik yükleme nedeniyle riskler****UYARI**

Akım hızları nedeniyle elektrostatik bir yükleme meydana gelebilir. Statik deşarjlar yangına ve patlamaya neden olabilir.

- Makinenin tekniğine uygun bir şekilde üzerinden topraklandığından emin olun!
- Kaplanacak olan nesneyi de topraklayın.
- Her zaman açık, elektrikli olarak iletken hazneler kullanın ve bu hazneleri topraklı bir yüzeye koyun.
- Dar boyunlu bidonlara ya da tıkaç delikli fıçılara hiçbir zaman çözelti maddesi veya çözelti maddesi içeren materyaller püskürtmeyin!
- Sadece elektrikli olarak iletken materyal hortumları kullanın. **WIWA** firmasına ait tüm orijinal materyal hortumları iletken ve cihazlarımıza uyarlanmıştır.
- Sadece elektrikli olarak iletken aksesuarlar/aksesuar parçaları kullanın.

**UYARI**

Kirli makineler elektrostatik olarak yüklenebilir. Statik deşarjlar yangına ve patlamaya neden olabilir.

- Makineyi temiz tutun.
- Temizlik çalışmalarını daima Pa alanları dışında gerçekleştirin.

**2.2.4 Sıcak üst yüzeyler riskler****DİKKAT**

Kullanılan püskürtme cihazında materyal ısıtıcı Makinenin yüzeyleri sıcak olabilir. Yanma tehlikesi söz konusudur.

- Isınmış materyallerin işlenmesinde daima alt kol korumalı koruyucu eldiven kullanın!
- Materyal hortumları materyal ısıtıcıların sıcak yüzeylerine temas etmemelidir.

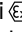
**2.2.5 Patlama koruması**

WIWA kılavuzlarında aşağıdaki kısa tanımlar kullanılmaktadır:

- Patl. koruması: Patlama koruması
- Patlayıcı alan: patlama riski olan veya patlamaya karşı korumalı olmayan alan
- Patlayıcı olmayan alan: patlama riski olmayan veya patlamaya karşı korumalı olan alan
- Patl. bölgesi: ATEX yönetmeliği uyarınca patlama korumalı bölge
- ATEX bilgileri: ATEX yönetmeliği uyarınca patlama koruması hakkında bilgiler



Patlama korumalı olmayan cihazlar patlama koruması düzenlemesi altına girmeyen işletmelerde kullanılmamalıdır!

Patlama korumalı makineleri tip levhasındaki  sembolünden ve/veya ilişikteki ATEX uygunluk beyanından anlayabilirsiniz.

Patlama korumalı cihazlar cihazda ya da uygun beyanında belirtilen cihaz grupları, cihaz kategorisi ve sıcaklık sınıfı için ATEX yönetmeliğinin gereksinimlerini yerine getirmektedir.

İşletmeci ilgili denetleme kurumunun koşullarına uyararak ATEX yönetmeliği, ek II, no. 2.1-2.3'e göre bölge sınıflandırmasının belirlenmesi ile sorumludur. İşletmeci tarafından tüm teknik verilerin ve ATEX uyarınca işaretin gerekli tüm ön verilerle aynı olması kontrol edilip sağlanmalıdır.

Cihazın kesintiye uğraması yaralanmalara neden olabilecek uygulamalar için işletmeci tarafından uygun güvenlik tedbirleri alınmalıdır.

## 2.2.6 Sağlık riskleri



### DİKKAT

Hangi materyallerin işlendiğine göre sağlık ve obje hasarlarına neden olabilecek çözeltili maddesi buharları oluşabilir.

- ▶ Çalışma alanının yeterli havalandırılmasını ve hava tahliyesini sağlayın.
- ▶ Materyal üreticisinin güvenlik veri sayfalarını ve işleme bilgilerini daima dikkate alın.



Boyalarda, çözeltili maddelerinin, yağların, greşlerin ve diğer kimyasal maddelerin kullanımında üreticinin güvenlik dozaj uyarılarını ve genel olarak geçerli yönetmelikleri dikkate alın.



Cilt temizliği için sadece uygun cilt koruma, cilt temizleme ve cilt bakım ürünleri kullanın.

Kapalı ya da basınç altında bunun sistemlerde, klorlu hidrokarbonlar (FCKW'ler) içeren 1,1,1 trikloroetanlı, metilen klorürlü ya da diğer çözültü maddeli alüminyumdan oluşan ya da galvanize parçalar temas ederse tehlikeli kimyasal reaksiyonlar ortaya çıkabilir. Belirtilen maddeleri içeren materyalleri işlemek istiyorsanız, bunların kullanılabilirliğini çözmek için doğrudan materyal üreticisi ile iletişime geçmenizi tavsiye ediyoruz.

Bu gibi materyaller için pasa ve aside karşı dayanıklı modellerde makine serileri mevcuttur.

## 2.3 Güvenlik tertibatları



### UYARI

Güvenlik tertibatlarından biri eksikse ya da tamamen işlevsel değilse cihazın işletim güvenliği sağlanamaz!

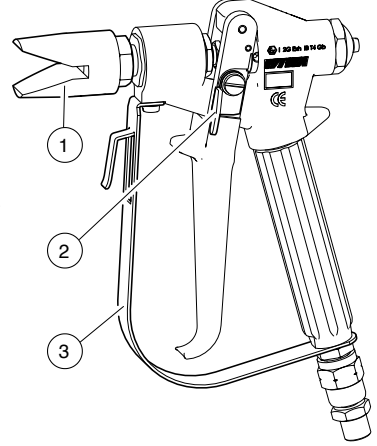
- ▶ Güvenlik tertibatlarında ya da cihazda başka kusurlar görürseniz cihazı hemen işletim dışına alın.
- ▶ Cihazı ancak kusur tamamen giderildiğinde tekrar işletime alın.

Cihaz aşağıdaki güvenlik tertibatları ile donatılmıştır:

No.	Tanım
1	Meme koruması
2	Emniyet kolu
3	Koruma kolu

Ünite üzerindeki güvenlik cihazlarını kontrol edin:

- İşletime alma öncesinde,
- Her çalışma başlangıcından önce,
- Tüm ayar çalışmalarından sonra,
- Tüm temizlik, bakım ve onarım çalışmalarından sonra.



**Res. 1:** Püskürtme tabancasındaki güvenlik tertibatları

#### Kontrol listesi:

- Emniyet kolu sorunsuz çalışıyor mu?
- Meme koruması sıkı takılı mı?
- Koruma kolu sıkı takılı ve hasarsız mı?

### 2.3.1 Meme koruması

Meme koruması örn. püskürtme tabancasının yere düşmesinde meydana gelebilecek hasarları önler.

Ayrıca elin doğrudan meme çıkışındaki püskürtme ile temasını önler.



#### UYARI

Püskürtme tabancası meme koruması olmadan işletilirse ağır yaralanmalara ve obje hasarlara neden olabilir.

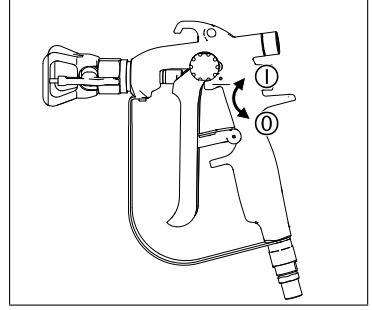
- Püskürtme tabancasını hiçbir zaman meme koruması olmadan işletime almayın.

### 2.3.2 Emniyet kolu

Püskürtme tabancası emniyet kolu ile istenmeden tetiklemeye karşı emniyete alınır. Emniyet kolu, çekme koluna doğru aşağı doğru katlanır.

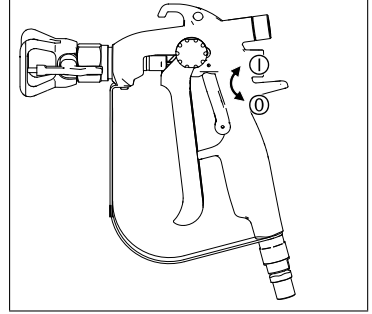


Püskürtme tabancası her çalışma kesintisinde emniyete alınmalıdır - ne kadar kısa olursa olsun.



Res. 2: Tabanca emniyete alınmış

Tabancanın emniyetini kaldırmak için emniyet kolu yukarı doğru katlanır.



Res. 3: Tabanca hazır

### 2.3.3 Koruma kolu

Koruma kolu püskürtme tabancasını, çıkarma kolunun istenmeden tetiklenmesine karşı emniyete alır – örneğin püskürtme tabancasının çarpması ya da yere düşmesi nedeniyle.

## 2.4 Operatör ve bakım personeli

### 2.4.1 İşletmecinin sorumlulukları

İşletmeci:

- Kumanda ve bakım personelinin eğitilmesi ile sorumludur,
- Operatör ve bakım personeli püskürtme tabancasının tekniğine uygun kullanımı ya da doğru iş kıyafeti ve koruyucu donanım kullanımı konusunda eğitmelidir,
- Operatör ve bakım personeline çalışma yardımcıları, örn. püskürtme cihazlarının ya da haznelerin taşınması için kaldırma tertibatları sunmalıdır,
- Kumanda ve bakım personeline kullanıcı el kitabını erişilir hale getirip bunun daima mevcut olmasını sağlamalıdır,
- Kumanda ve bakım personelinin kullanıcı el kitabını okuyup anladığından emin olmalıdır.

Ancak bundan sonra püskürtme tabancasını işleme alabilir.

## 2.4.2 Personel kalifikasyonu

Kalifikasyona göre iki insan grubu vardır:

- **Yarı kalifiye kullanıcılar** püskürtme tabancasının işletmecisi tarafından belgelenebilir bir eğitimde, ona verilen görevler ve uygunsuz davranışlardaki olası tehlikeler hakkında eğitim görmüştür.
- **Eğitilmiş personel** püskürtme tabancasının üretici tarafından aldığı bir eğitim sayesinde, püskürtme tabancası üzerinde bakım ve onarım çalışmaları gerçekleştirme, olası tehlikeleri algılama ve tehlikeleri önleme yeteneğine sahiptir.

## 2.4.3 Onaylı kullanıcılar

Eylem	Kalifikasyon
Ayar ve işletim	Yarı kalifiye kullanıcı
Temizlik	Yarı kalifiye kullanıcı
Bakım	Eğitilmiş personel
Onarım	Eğitilmiş personel



Çocukların, 16 yaşından küçüklerin ve eğitimsiz kişilerin bu püskürtme tabancasını kullanması yasaktır.

#### 2.4.4 Kişisel koruyucu donanım



##### **Koruyucu kıyafet kullanın**

Daima çalışma çevreniz için öngörülen koruyucu kıyafeti kullanın (ör n. patlama tehlikeli alanlardaki antistatik koruyucu kıyafet) ve bunun dışında materyal üreticisinin güvenlik veri sayfasındaki tavsiyeleri dikkate alın.



##### **Göz koruyucu kullanın**

Materyal püskürtücü, gazlar, buharlar ya da tozlar nedeniyle yaralanmaları önlemek için bir koruyucu gözlük kullanın.



##### **Kulaklık kullanın**

85 dB(A)'lık bir ses basıncı seviyesi itibarıyla kulaklık kullanılmalıdır. Kulaklık işletmecisi tarafından temin edilmelidir.



##### **Solunum koruması kullanın**

Havasız ve AirCombi püskürtme yönteminde materyal sisi doğru basınç ayarında ve çalıştırma türünde minimize edilmesine rağmen bir solunum koruma maskesi kullanmanızı tavsiye ediyoruz.



##### **Koruyucu eldiven kullanın**

Sıcak materyal veya çok soğuk yüzeylerle olan temas durumunda yanma veya donmaları önlemek için antistatik, kimyasal maddelere dayanıklı, kolun dirsek altı kısmını da koruyan koruyucu eldiven takın.



### Emniyetli ayakkabı kullanın

Devrilen, yere düşen ya da yuvarlanan nesnelere nedeniyle ayak yaralanmalarını ve kaygan zemin üzerinde kaymayı önlemek için antistatik iş ayakkabıları kullanın.

## 2.5 Kusur talepleri ve sorumluluk

Başka bir şey anlaşılılmadıysa

- ▶ Almanya içerisindeki teslimatlar için bizim genel ticari koşullarımız (GÇK),
- ▶ diğer tüm ülkelerdeki teslimatlar için Orgalime SI 14 geçerlidir.

### 2.5.1 Yedek parçalar

- ▶ Püskürtme parçasının bakımında ve onarımında sadece **WIWA** firmasına ait orijinal yedek parçalar kullanılmalıdır.
- ▶ **WIWA** firması tarafından üretilmemiş ya da teslim edilmemiş yedek parçaların kullanımında her tür garanti hizmeti ve sorumluluk devre dışı kalır.

### 2.5.2 Aksesuar

- ▶ **WIWA** orijinal aksesuarları kullanıyorsanız bunların makinelerimizde kullanılabilirliği sağlanmaktadır.
- ▶ Yabancı aksesuar kullanıyorsanız bu, püskürtme tabancası için uygun olmalıdır – özellikle işletim basıncı ve bağlantı boyutları ve gerekirse patlama alanlarının dışındaki kullanım açısından. **WIWA** bu parçalar nedeniyle meydana gelen hasarlardan ya da yaralanmalardan sorumlu değildir.
- ▶ Aksesuarın güvenlik düzenlemeleri mutlaka dikkate alınmalıdır. Bu güvenlik düzenlemelerini aksesuarın ayrı işletim kılavuzlarında bulabilirsiniz.

## 2.6 Acil durumda davranış

### 2.6.1 Sızıntılar



#### UYARI

Sızıntı durumlarında yüksek basınç altında materyal çıkabilir ve ağır yaralanmalara ve maddi hasarlara neden olabilir.

- ▶ Püskürtme cihazını hemen durdurun ve basıncını boşaltın. Püskürtme cihazının kullanıcı el kitabındaki bilgileri dikkate alın ve buna uyun.
- ▶ Vidaları sıkın ve arızalı yapı parçalarını değiştirin (sadece eğitilmiş personel tarafından).
- ▶ Bağlantılardaki ve yüksek basınç hortumlarındaki sızıntıları elinizle ya da kıvrılarak kontrol ediniz.
- ▶ Materyal/yüksek basınç hortumlarını onarmayın!
- ▶ Hortumları ve vidaları püskürtme cihazı tekrar işleme alınmadan önce sızdırmazlık yönünden kontrol edin.

### 2.6.2 Yaralanmalar

İşleme materyali ya da çözelti maddesi nedeniyle yaralanma durumlarında tedavi uygulayacak doktor için üreticinin güvenlik veri sayfasını daima hazırda bulundurun (sevkiyatçı ve üretici adresi, bunların telefon numaraları, materyal tanımı ve materyal numarası).

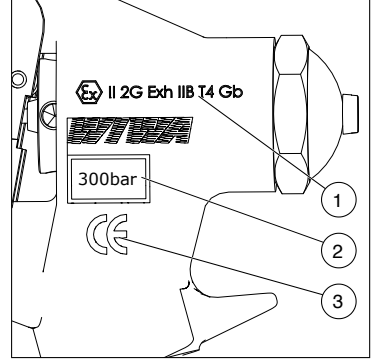
### 3 Tanım

**WIWA 250** ince boya işleri ve büyük yüzey gücüne sahip, kullanımı rahat, iki parmaklık tetikli, kullanımı rahat bir Airless püskürtme tabancasıdır.

Maksimum izin verilen 300 bar değerinde çalışma basıncı ve maksimum 80 °C materyal sıcaklığına sahiptir.

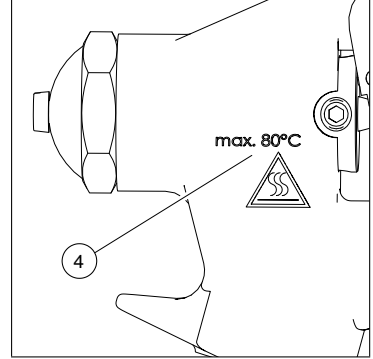
Bu veriler CE ve ATEX işareti gibi doğrudan tabanca gövdesinde işaretlidir.

**WIWA 250** bilinen tüm Airless püskürtme cihazları ile bağlantılı olarak kullanılabilir.



**Res. 4:** Tabanca gövdesindeki veriler

No.	Tanım
1	ATEX işareti
2	Maks. işletim basıncı
3	CE işareti
4	Maks. materyal sıcaklığı



**Res. 5:** Tabanca gövdesindeki veriler

#### 3.1 Amacına uygun kullanım

**WIWA 250** ticari ve endüstriyel alandaki düşük ila yüksek viskoziteli materyallerin uygulanması için belirlenmiştir.




Amacına uygun kullanıma dahil olanlar:

- ▶ Teknik dokümantasyonun dikkate alınması ve
- ▶ İşletim, bakım ve koruyucu bakım yönetmeliklerine uyulması.

### 3.2 Hatalı kullanımlar

Teknik dokümantasyonda belirtilen dışındaki her tüm kullanım hatalı kullanım olarak geçerlidir ve yaralanmalara ya da maddi hasarlara ve garanti hizmetinin geçersiz kılınmasına neden olabilir.

Özellikle aşağıdaki durumlarda hatalı kullanım söz konusudur:

- ▶ İzin verilmeyen materyaller işleniyorsa,
- ▶ İzinsiz onarım veya değişiklik gerçekleştirilirse,
- ▶ Güvenlik tertibatları sökülür, onarılır veya değiştirilirse,
- ▶ **WIWA** firması tarafından üretilmemiş veya teslim edilmemiş yedek parçalar takılırsa
- ▶ Makine için uygun olmayan aksesuar kullanılırsa (bkz. Bölüm 2.5.2 bkz. sayfa 16)
- ▶  işaretli olmayan püskürtme tabancaları patlama tehlikeli alanlarda kullanılırsa
- ▶ Püskürtme tabancası tip levhası uyarınca işletim sınırları dışında işletilirse.

### 3.3 Modele genel bakış

Ürün no.	Model	Döner mafsallık	Diğer
0011258	250	–	
0632559	250 D-FI	Evet	Tutamakta takmalı filtre ile
0646997	250 D	Evet	Döndürme şalteri ile

Tüm modeller için geçerli:

- Plastik tutamaklı iki parmak tetiği
- Materyal bağlantısı: 3/8" NPSM
- İşletim basıncı: 250 bar (maks. 300 bar)
- Maks. materyal sıcaklığı: 80 °C

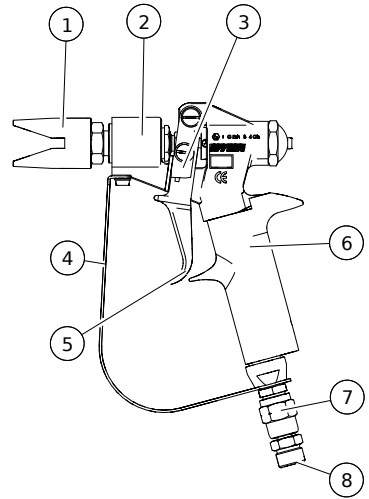


Dişli ve bağlantı boyutları ile ilgili diğer bilgileri yedek parça listelerinde bulabilirsiniz.

### 3.4 Yapı

No.	Tanım
1	Meme koruması
2	Tabanca gövdesi
3	Emniyet kolu
4	Koruma kolu
5	İki parmaklı tetikleyici
6	Tabanca kulpu
7	Döner mafsal
8	Materyal hortumu bağlantısı

250 D ve 250 D/FI model serileri püskürtme tabancasının, materyal hortumunun çevrilmeden esnek kullanılmasını sağlayan materyal girişinde bir döner mafsal ile donatılmıştır.



Res. 6: Model 250 D

### 3.5 Opsiyonel geliřtirmeler ve aksesuarlar

Ařađıda en ok kullanılan aksesuarların ve geliřimlerin bazıları belirtilir. Detaylı aksesuar katalođunu [www.wiwa.de](http://www.wiwa.de) adresi altında bulabilirsiniz. Daha detaylı bilgiler ve sipariř numaraları iin ayrıca bir **WIWA** yetkili bayisine ya da **WIWA** servisine de bařurabilirsiniz.

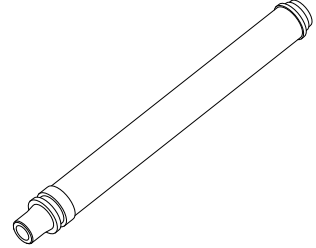
#### evirme memeleri

Bu memeler kaliteli sert metalden retilmiřtir ve uygun bir meme koruması ve evirme řalteri ile donatılmıř olan tm pskrtme tabancaları iin uygundur. Meme boyutu pskrtme tabancasının kullanım alanına gre deđiřmektedir.

#### Takma filtresi

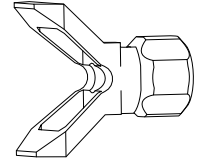
Takma filtreleri (FI modelleri iin) pskrtme memesinin tıkanmasını nler. Bunlar meme filtresinden daha byk bir filtre yzeyine sahiptir.

rn no.	Delik aralıđı	Renk
0638201	M 30	Yeřil
0414700	M 50	Beyaz
0646606	M 65	Siyah
0467448	M 100	Sarı
0638200	M 150	Mavi
0467456	M 200	Kırmızı



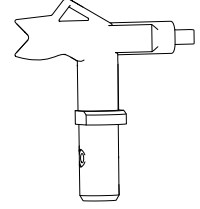
#### Meme korumalı evirme řalteri

Korumalı evirme řalteri evirme memesinin alınmasına hizmet eder. Daima evirme řalteri ile kombinasyon halinde takılmalıdır ve teslimat kapsamının bir parasıdır.



### Çevirme memesi

Çevirme memesindeki devre kulpunun ters çevrilmesiyle püskürtme memesinin kolay temizlenmesi ya da durulanması mümkündür. Püskürtme yönü ok yönünde yıkama tersindedir. Çevirme şalterinin montajı için ayrı kılavuzu dikkate alın.

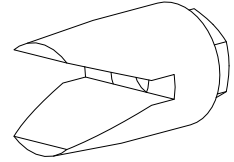


### Standart memeler

Standart memeler tüm Airless püskürtme tabancaları için kullanılabilir. Yüksek kaliteli sert metalden üretilmektedir. Meme boyutu püskürtme tabancasının kullanım alanına göre değişmektedir. Meme boyutlarının ve kullanım alanlarının tabela ile gösterimini aksesuar kataloğunda bulabilirsiniz.

### Standart meme koruması

Meme koruması püskürtme memelerinin hasar görmesini önler (ör n. püskürtme tabancasının yere düşmesi nedeniyle).



## 4 Taşıma ve montaj

Püskürtme tabancası fabrikadan kusursuz durumda çıkmış olup taşıma için tekniğine uygun bir şekilde ambalajlanmıştır.

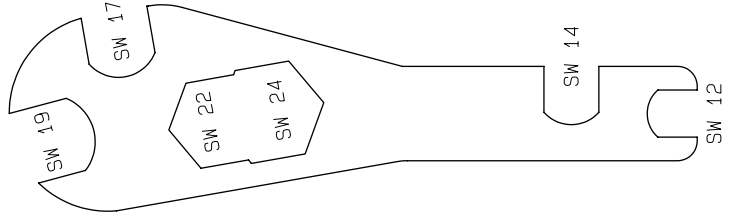


Teslimatı alırken püskürtme tabancasını taşıma hasarları ve eksiksizlik açısından kontrol edin.

### 4.1 Teslimat kapsamı

Püskürtme tabancası aşağıdakilerle teslim edilir:

- ▶ Püskürtme tabancasında takılı bir meme koruması,
- ▶ işletim kılavuzu,
- ▶ içten altı köşeli anahtar 2,5 mm
- ▶ kombine anahtar SW 12 / 14 / 17 / 19 / 22 / 24,
- ▶ salmastranın sökülmesi/montajı için çıkarma bileziği.



**Res. 7:** Kombine anahtar

### 4.2 Montaj

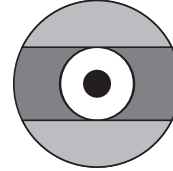
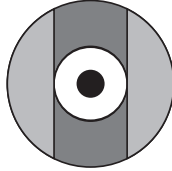
Püskürtme tabancasını püskürtme cihazına bağlamadan önce ilk olarak işletim için gerekli tüm aksesuar parçalarını püskürtme tabancasına takın.

#### 4.2.1 Püskürtme memesinin yerleştirilmesi



Meme boyutu püskürtme tabancasının kullanım alanına, işleme materyaline ve kaplanacak nesneye göre değişmektedir.

1. Püskürtme memesini bir çözeltili maddesi ile iyice durulayın.
2. Meme korumasını püskürtme tabancasından sökün.
3. Contayı meme korumasından çıkarın.
4. Püskürtme memesini meme korumasının girintisine yerleştirin.
5. Contayı meme korumasına yerleştirin.
6. Meme korumasını meme ile elinizle sıkı tutarak püskürtme tabancasına vidalayın.
7. Meme korumasını istenilen püskürtme resmine göre (yatay veya dikey) hizalayın:



8. Başlık somununu çatal anahtar ile sıkın.

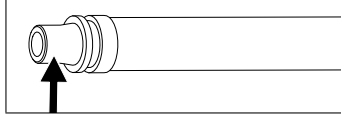
#### 4.2.2 Takma filtresinin kulpa takılması



Takma filtreleri FI modelleri için özel aksesuarlardır.

1. Çift nipeli ya da döner mafsallı tabanca kulpundan sökün – bu sırada contaya dikkat edin.
2. Emniyet kolunun tabanca gövdesine sabitli olduğu civatayı sökün.
3. Emniyet kolunu yana çevirin.

4. Tabanca kulpunu sökün – bu sırada contaya dikkat edin.
5. Takma filtresini uzun uç parça ile yukarı doğru tabanca gövdesinin konik contasına yerleştirin.



**Res. 8:** Bu uç parçayı contaya yerleştirin

6. Tabanca kulpunu, emniyet kolunu ve çift nipeli ya da döner mafsali ters sırada monte edin.



Contaların doğru oturumuna dikkat edin. Hasarlı contalar değiştirilmelidir.

#### 4.2.3 Materyal hortumu bağlayın

1. Püskürtme cihazının basıncının düşürüldüğünden ve püskürtme tabancasının emniyete alındığından emin olun.
2. Materyal hortumunu başlık somun ile püskürtme cihazının materyal çıkışına vidalayın.
3. Materyal hortumunu başlık somun ile püskürtme tabancasının çift nipeline vidalayın. Püskürtme tabancasının birlikte dönmemesi için püskürtme tabancasını çatal anahtar ile karşıdan tutun.

Püskürtme tabancası artık bağlanmıştır.

## 5 İşletim



Püskürtme cihazının işletim kılavuzunu dikkate alıp bunlara uyun.

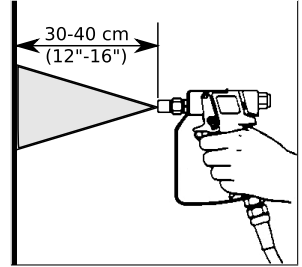
### 5.1 Püskürtme tabancasının işleme alınması

1. Püskürtme cihazının işleme hazır olduğundan emin olun.
2. Püskürtme basıncını püskürtme cihazından ayarlayın.
3. Püskürtme tabancasının emniyet kilidini açın.
4. Püskürtme tabancası işleme hazırdır.

#### 5.1.1 Püskürtme basıncının ayarlanması

Püskürtme basıncının ayarlanmasında aşağıdaki açıklamaları dikkate alın:

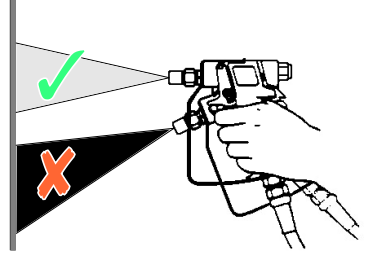
- ▶ Dışarı çıkan kenar bölgeleri ile eşit bir materyal uygulaması sergilenirse optimum püskürtme basıncına ulaşılmıştır.
- ▶ Tavsiye edilen yakl. 30–40 cm'lik (12" –16") püskürtme mesafesinde iyi bir püskürtme elde etmek için püskürtme tabancasını sadece gerektiği kadar püskürtme basıncı ile işletin.
- ▶ Çok yüksek püskürtme basıncı yüksek materyal tüketimine ve boya sisine neden olur.
- ▶ Çok düşük püskürtme basıncı şerit oluşumuna ve çeşitli tabaka kalınlıklarına neden olur.



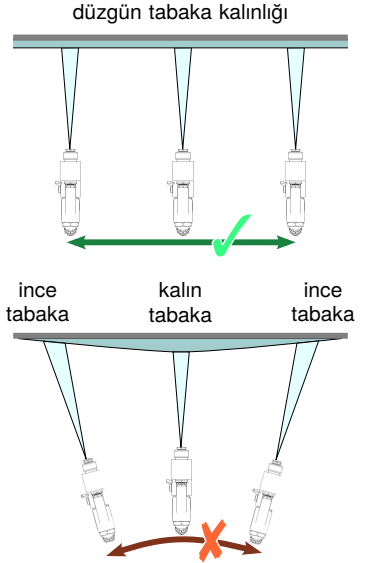
Res. 9: Püskürtme mesafesi

### 5.1.2 İyi kaplamalar için ipuçları

- ▶ Püskürtme tabancasını dik açıda (90°) kaplanacak olan yüzeye tutun. Püskürtme tabancasını başka bir açıda tutmanız durumunda kaplama düzensiz ve lekeli olur (bkz. Res. 10).
- ▶ Eşit hıza dikkat edin ve püskürtme tabancasını paralel olarak kaplama yüzeyine taşıyın. Püskürtme tabancasını sallamak düzensiz kaplamaya neden olur (bkz. Res. 11).
- ▶ Püskürtme tabancasını kolunuzla hareket ettirin, bileğinizle değil.
- ▶ Çekme kolunu tetiklemeden önce püskürtme tabancasını hareket ettirin. Böylece püskürtmenin kusursuz, yumuşak ve düz bir örtüşmesini sağlayıp, kaplama işleminin başında kalın materyal uygulamasını önlemiş olursunuz.
- ▶ Hareket ettirmeyi bırakmadan önce çekme kolunu serbest bırakın.
- ▶ Aşınmadan önce püskürtme memesini değiştirin.



Res. 10: Püskürtme açısı



Res. 11: Püskürtme tabancası kılavuzu



Aşınmış memeler yüksek materyal tüketimine neden olur ve kaplama kalitesini kötüleştirir.

## 5.2 alıřma kesintisi

1. Püskürtme tabancasını emniyete alın.
2. Meme korumasını ve memeyi sökün.
3. Meme dahil meme korumasını uygun temizlik maddeli bir hazneye daldırın. Böylece meme deliğindeki kaplama materyalinin sertleşip memenin tıkanması önlenir.



İki bileşenli materyallerin ya da sulu boyaların işlenmesinde püskürtme tabancası materyal üretici tarafından belirtilen kullanma süresi içerisinde püskürtme cihazı ile birlikte durulanmalıdır.

4. Çalışma sonunda püskürtme tabancasının dışını temizleyin.

## 6 Bakım



### UYARI

Eğitimsiz kişiler bakım veya onarım çalışmaları gerçekleştirirse kendinizi, diğer kişileri ve cihazın işletim güvenliğini de tehlikeye atmış olursunuz.

- ▶ Püskürtme tabancası üzerindeki bakım veya onarım çalışmaları sadece **WIWA** müşteri hizmeti ya da bunun için eğitim görmüş personel tarafından gerçekleştirilebilir.



Püskürtme cihazının işletim kılavuzunu dikkate alıp bunlara uyun.

Bakım veya onarım çalışmalarından önce:

1. Püskürtme tabancasını püskürtme cihazı ile birlikte durulayın (özellikle iki bileşen materyallerinin işlenmesinde).
2. Püskürtme cihazının basıncını tamamen boşaltmalısınız.
3. Basıncı boşaltmak için püskürtme tabancasını tekrar kısa süreliğine açın.
4. Püskürtme tabancasını püskürtme cihazından sökün.



### UYARI

Basıncı boşaltma işlemine rağmen materyal sıkışması ya da materyal birleşiminden dolayı hala sökme çalışmalarında aniden boşalabilecek ve ağır yaralanmalara yol açabilecek basınç kalabilir.

- ▶ Sökme çalışmalarında özellikle dikkatli olmalısınız!
- ▶ Materyal hortumlarını sökerken vidalı bağlantıları olası materyal püskürtücüsünü yakalamak için bir bez ile kapatın.

Bakım veya onarım çalışmalarının sonlanmasından sonra püskürtme tabancasının kusursuz işlevini kontrol edin.

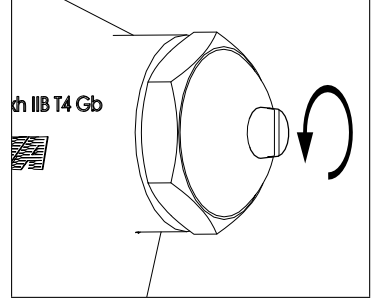
## 6.1 Bakım planı

Zaman aralığı	Eylem	okumak için
Gerektiğinde	Püskürtme tabancasını yağlayın	Bölüm 6.2 bkz. sayfa 30
	Çıkarma kolunun aralığını ayarlayın	Bölüm 6.3 bkz. sayfa 31
Çalışma sonunda	Takma filtresini temizleyin (mevcutsa)	Bölüm 6.4 bkz. sayfa 32

## 6.2 Püskürtme tabancasını yağlayın

Tüm hareketli parçaların kolay hareketliliğini korumak için püskürtme tabancası yağlanmalıdır. Gereksinime göre çıkarma kolunun mafsalını ve emniyet kolunu bir damla yağ ile yağlayın. Fazla yağı boşaltın.

1. Cıvatayı kapatma başlığından çıkarın.
2. Çıkarma koluna dayanak noktasına kadar basın.
3. Kapatma başlığının deliğine bir damla silikonsuz yağ (ör n. Mesamoll) koyun.
4. Çıkarma kolunu tekrar serbest bırakın.
5. Cıvatayı tekrar kapatma başlığına yerleştirin.



Yağlama sırasında yağı son derece tasarruflu kullanın. Fazla yağ yere damlayabilir ve püskürtme görüntüsüne zarar verebilir. Fazla yağı boşaltın.

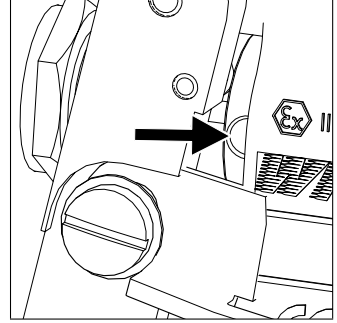
## 6.3 Çıkarma kolu boşluğunun ya da kulp genişliğinin ayarlanması

Çıkarma kolu 2-3 mm'lik bir aralığa sahip olmalıdır.

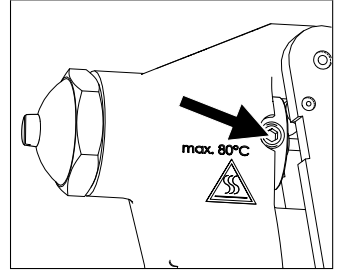
1. Birlikte teslim edilen içten altı köşeli anahtar kılavuz kovanındaki deliklerden birine sokun (bkz. Res. 13).
2. Kılavuz kovanını dişli pimi, çıkarma kolu ve tabanca gövdesi arasındaki boşlukta konumlanacak şekilde çevirin (bkz. Res. 14).
3. Dişli pimini içten altı köşeli anahtar ile bir tur dışarı çevirin.
4. Kapatma başlığını çıkarın.
5. İçten altı köşeli anahtar baskı yayları arkasındaki dişli pimine takın.
6. İçten altı köşeli anahtar çevirerek kılavuz kovanın konumunu ve böylece çıkarma kolunun boşluğunu ayarlayın. Çıkarma kolunda hissedilir bir aralık oluşmalıdır:

- ▶ ⦿ Saat yönünde çevirme ⇒ boşluk büyür,
- ▶ ⦿ Saat yönü tersinde çevirme ⇒ boşluk küçülür.

7. Kapatma başlığını civata yardımıyla tekrar sıkın.
8. Çıkarma kolu ve tabanca gövdesi arasındaki boşlukta bulunan dişli pimini tekrar içten altı köşeli anahtar ile sıkın.



Res. 13: Kılavuz kovanındaki delik



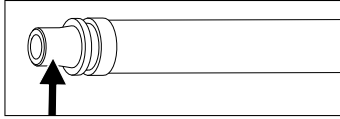
Res. 14: Dişli pimi

## 6.4 Takma filtrelerinin temizliği



Takma filtreleri FI modelleri için özel aksesuarlardır.

1. Meme hortumunu püskürtme tabancasından sökün.
2. Çift nipeli ya da döner mafsali tabanca kulpundan sökün – bu sırada contaya dikkat edin.
3. Emniyet kolunun tabanca gövdesine sabitli olduğu civatayı sökün.
4. Emniyet kolunu yana çevirin.
5. Tabanca kulpunu sökün – bu sırada contaya dikkat edin.
6. Takma filtresini aşağı doğru dışarı çekin.
7. Takma filtresini materyal üreticisi tarafından tavsiye edilen bir çözelti maddesi ile temizleyin.
8. Takma filtresini uzun uç parça ile yukarı doğru tabanca gövdesinin konik contasına yerleştirin:



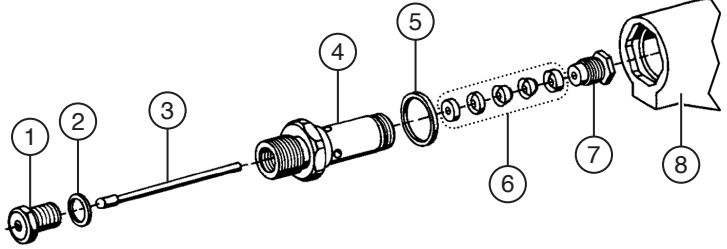
**Res. 15:** Bu uç parçayı contaya yerleştirin

9. Tabanca kulpunu, emniyet kolunu ve çift nipeli ya da döner mafsali ters sırada monte edin.



Contaların doğru oturumuna dikkat edin. Hasarlı contalar değiştirilmelidir.

## 6.5 Salmastra ve valf iğnesi değişimi



**Res. 16:** Salmastra ve valf iğnesi

1. Püskürtme memesi ve conta dahil meme korumasını püskürtme tabancasından sökün (SW 22).
2. Çıkarma kolunu tamamen basılı tutun. Conta dahil valf yerleşimini sökün.

No.	Tanıtım
1	Valf yerleşimi
2	Conta
3	Valf iğnesi
4	Tespit parçası
5	Conta
6	Salmastra
7	Salmastra civatası
8	Tabanca gövdesi

3. Birlikte teslim edilen içten altı köşeli anahtar kılavuz kovandaki deliklerden birine sokun (bkz. Res. 13 bkz. sayfa 31).
4. Kılavuz kovani, dişli pimi tabanca gövdesinin girintisinde konulacak şekilde çevirin (Bölüm 6.3 bkz. sayfa 31).
5. Dişli pimini içten altı köşeli anahtar ile bir tur dışarı çevirin.
6. Çıkarma kolunda 2–3 mm'lik bir aralık ayarlayın (Bölüm 6.3 bkz. sayfa 31, Res. 13 ve Res. 14).
7. Salmastra civatasını sıkın (maks. ¼ dönme turu).
8. Püskürtme tabancasını sızdırmazlık yönünden kontrol edin. Sızıntı durumlarında püskürtme tabancası basıncını boşaltın ve salmastra civatasını tekrar ¼ dönme turu ile sıkın.
9. Kılavuz kovani, dişli pimi tabanca gövdesinin girintisinde konulacak şekilde çevirin (Res. 14 bkz. sayfa 31).

10. Dişli pimini içten altı köşeli anahtar ile bir tur dışarı çevirin.
11. Valf iğnesini küçük bir pense ile öne doğru dışarı çekin. Valf iğnesindeki küresel başlık bu sırada hasar görmemelidir.
12. Çıkarma kolu ve tabanca gövdesi arasındaki somunu sökün. Kombine anahtarın yerleştirilmesi için yeterli alan elde etmek için çıkarma kolunu basılı tutun.
13. Birlikte teslim edilen çıkarma bileziğini tespit parçasına yerleştirip meme korumasını (memesiz) ya da başlık somunu sıkıca üzerine vidalayın. Bu sırada tespit parçası dışarı çekilir.
14. Şimdi serbest kalan contayı dışarı çekin. Salmastra civatasını dışarı çevirin.
15. Salmastrayı tespit parçasından çıkarın - bir matkap, civata ya da benzer nesne ile karşı kısımdan dışarı bastırın.
16. Tüm parçaları materyal üreticisi tarafından tavsiye edilen temizlik maddesi ile temizleyin.
17. Salmastrayı, valf iğnesini ve contaları aşınma yönünden kontrol edin.
18. Aşınan parçaları değiştirin.

Montaj ters sırada gerçekleşir.

### **Salmastranın valf iğnesi ile birleştirilmesi sırasında dikkate alınması gereken hususlar**

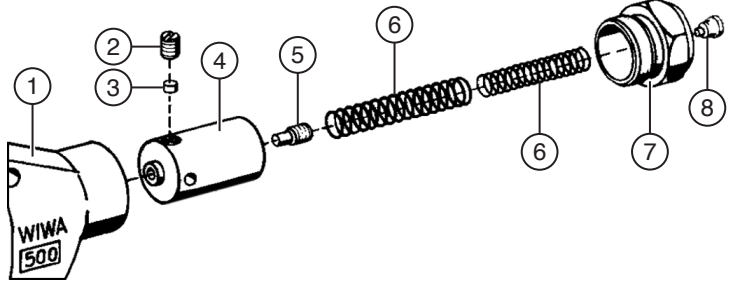


Salmastraların (basınç kısmında V) ve iğnenin (öne doğru küresel başlık) doğru konumuna dikkat edin.

1. Tüm parçaları asitsiz bir yağ ya da gres ile tasarruflu bir şekilde gresleyin.
2. Salmastrayı ve salmastra civatasını valf iğnesine itin.
3. Salmastrayı ve burcu tabanca gövdesine yerleştirin.
4. Valf iğnesini tekrar dışarı çekin ve salmastra civatasını elle vidalayın.
5. Çıkarma kolunda 2–3 mm'lik bir aralık ayarlayın (bkz. Res. 13 Ve Res. 14 bkz. sayfa 31).

6. Salmastra civatasını sıkın (maks. ¼ dönme turu).
7. Püskürtme tabancasını sızdırmazlık yönünden kontrol edin. Sızıntı durumlarında püskürtme tabancası basıncını boşaltın ve salmastra civatasını tekrar ¼ dönme turu ile sıkın.

## 6.6 Kılavuz kovani temizliği



Res. 17: Kılavuz kovani

1. Birlikte teslim edilen içten altı köşeli anahtar kılavuz kovandaki deliklerden birine sokun (bkz. Res. 13 bkz. sayfa 31).
2. Kılavuz kovani, dişli pimi tabanca gövdesinin girintisinde konumlanacak şekilde çevirin (bkz. Res. 14 bkz. sayfa 31).
3. Dişli pimini içten altı köşeli anahtar ile bir tur dışarı çevirin.
4. Civatayı kapatma civatasından çıkarın.
5. Püskürtme tabancasını bir mengenede gerin ve kapatma civatasını sökün (SW 24).
6. Basınç yaylarını kılavuz kovandan çıkarın.
7. Kılavuz kovani dışarı çekin.

No.	Tanım
1	Tabanca gövdesi
2	Dişli pimi
3	Basınç tıparları
4	Kılavuz kovani
5	Omuzlu vida
6	Baskı yayları
7	Kapatma civatası
8	Civata

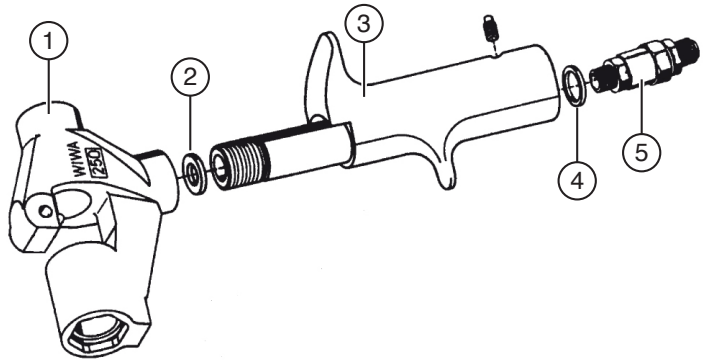
8. Kılavuz kovanı gresleyin ve basınç yayını (yaylarını) asitsiz ve sili-konsuz bir gresle gresleyin.
9. Kılavuz kovanı tekrar tabanca gövdesine yerleştirin.



Kılavuz kovanın dişli parçası tabanca gövdesi ile bitişik olmalıdır.

10. Basınç yaylarını kılavuz kovana yerleştirin.
11. Kapatma civatasının dişlisini zayıf civata emniyet maddesi (örn. Loctite kırmızı) ile kullanın ve kapatma civatasını tekrar tabanca gövdesine vidalayın.
12. Çıkarma kolunda 2-3 mm'lik bir aralık ayarlayın (bkz. çalışma adımı 4'ten sonra Bölüm 6.3 bkz. sayfa 31).
13. Salmastra civatasını sıkın (maks. 1/4 dönme turu).
14. Püskürtme tabancasını sızdırmazlık yönünden kontrol edin. Sızıntı durumlarında püskürtme tabancası basıncını boşaltın ve salmastra civatasını tekrar 1/4 dönme turu ile sıkın.
15. Dişli pimini tekrar içten altı köşeli anahtar ile sıkın.

## 6.7 Tabanca kulpu contalarının değiştirilmesi



**Res. 18:** Tabanca kulpundaki contalar

- | No. | Tanım                            |
|-----|----------------------------------|
| 1   | Tabanca gövdesi                  |
| 2   | Conta                            |
| 3   | Kulp                             |
| 4   | Conta                            |
| 5   | Çift nipel ya da döner mafsalsal |
1. Meme hortumunu püskürtme tabancasından sökün.
  2. Çift nipeli ya da döner mafsalsal tabanca kulpundan sökün – bu sırada contaya dikkat edin.
  3. Emniyet kolunun tabanca gövdesine sabitli olduğu civatayı sökün.
  4. Emniyet kolunu yana çevirin.
  5. Tabanca kulpunu sökün – bu sırada contaya dikkat edin.
  6. Her iki contayı da hasar yönünden kontrol edin.
  7. Hasarlı contaları değiştirin.
  8. Tabanca kulpunu, emniyet kolunu ve çift nipeli ya da döner mafsalsal ters sırada monte edin. Bu sırada contaların doğru oturumuna dikkat edin.

## 7 İşletim arızalarının giderilmesi



İşletim arızalarını, ancak öngörülen koruyucu donanım ile donatılmış olduğunuzda giderin. Bununla ilgili detayları Bölüm 2.4.4 bkz. sayfa 15 altında bulabilirsiniz.

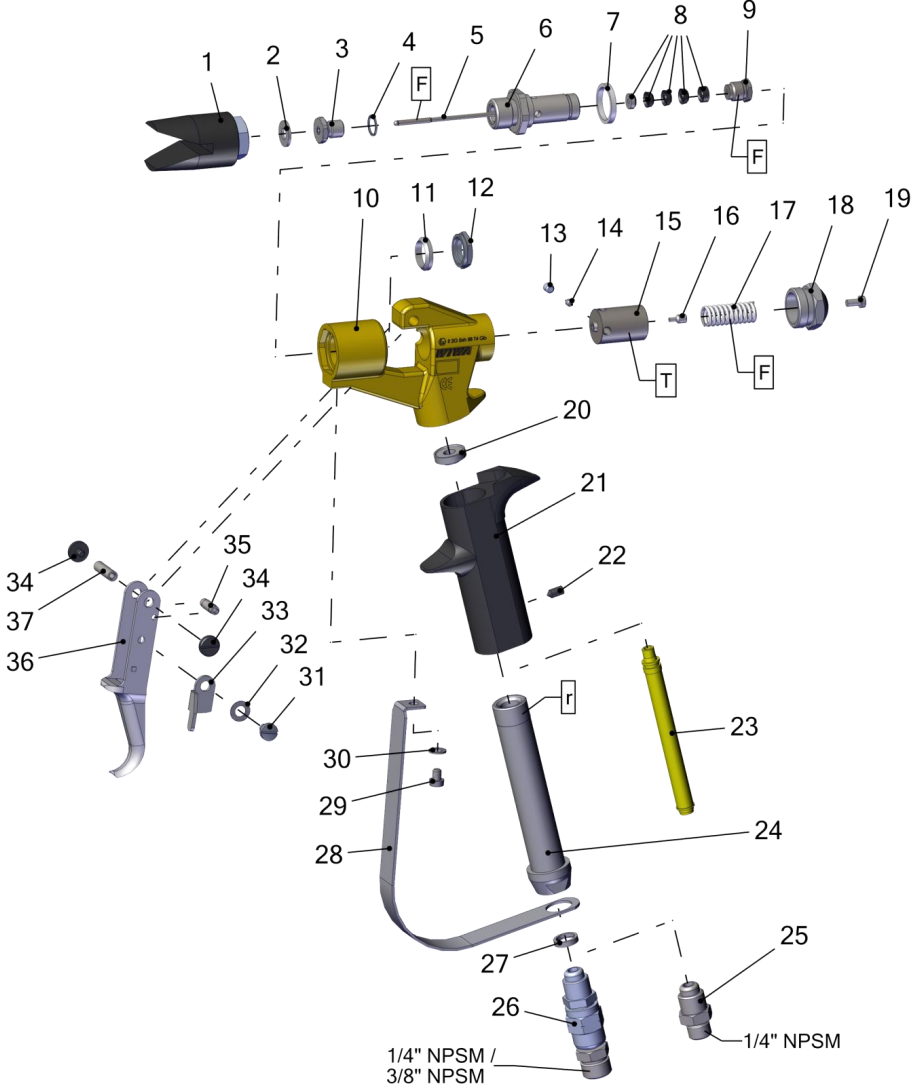
Arıza	olası sebep	Giderme
Püskürtme tabancası doğru kapanmıyor	Valf yerleşimi ya da valf iğnesi arızalı	Salmastrayı ve valf iğnesini değiştirin (bkz. Bölüm 6.5 bkz. sayfa 33)
Püskürtme tabancası salmastra civatasından sızdırıyor	Salmastra yeterli gerilmemiş	Salmastra civatasını hafif sıkın
	Salmastra ya da valf iğnesi arızalı	Salmastrayı ve valf iğnesini değiştirin (bkz. Bölüm 6.5 bkz. sayfa 33)
Çıkarma kolu zor hareket ediyor	Kılavuz kovana sertleşmiş materyal yapışmış	Kılavuz kovani temizleyin (bkz. Bölüm 6.6 bkz. sayfa 35)
	Salmastra ya da valf iğnesi arızalı	Salmastrayı ve valf iğnesini değiştirin (bkz. Bölüm 6.5 bkz. sayfa 33)
Püskürtme tabancası kulptan sızdırıyor	Çift nipel ve döner mafsal ve kulp arasındaki conta arızalı	Contayı değiştirin (bkz. Bölüm 6.7 bkz. sayfa 36)
	Kulp ve tabanca gövdesi arasındaki conta arızalı	Contayı değiştirin (bkz. Bölüm 6.7 bkz. sayfa 36)



## 8 Yedek para listesi

**Airless Spritzpistole**  
**Airless Spray Gun**  
**Pistolet sans air**  
**WIWA 250**

Serie • Serie • Série: **000**  
 Datum • Date • Date: **10.03.2022**



Pos.-Nr. in Klammern () sind keine Bestandteile dieser Baugruppe / items marked with () are not part of assembly shown / Les pièces entre paranthèses ne font pas partie du sous-groupe

Diese Zeichnung darf nicht kopiert, vervielfältigt oder dritten Personen zugänglich gemacht werden. Widerrechtliche Benutzung hat strafrechtliche Folgen. / This drawing should not be, in whole or in part, copied, distributed or used by or passed on as information to others for competition purposes or for whatever purposes without authorization. Unauthorized use is subject to prosecution.

## Airless Spritzpistole

## Airless Spray Gun

## Pistolet sans air

## WIWA 250

Serie • Serie • Série: 000

Datum • Date • Date: 10.03.2022

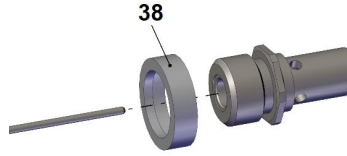
Pos.	Number	Qty.	Version	V <sup>1</sup> /D <sup>2</sup> /R <sup>3</sup>	Artikel- bezeichnung	Part Description	Désignation des articles
1	0638632	1	A - C		Düsenschutz	tip guard	protection de buse
	0649205	1	D		Wendeschalter	reversible guard	inverseur de marche
2	0218111	1	A - C	V, D, R	Dichtung	gasket	joint
3	0160989	1		V, R	Ventilsitz	valve seat	siège
4	0217824	1		V, D, R	Dichtung	gasket	joint
5	0411299	1		V, R	Ventilnadel	valve needle	pointeau
6	0212474	1	A - C		Einsatz	insert	insert
	0644487	1	D		Einsatz	insert	insert
7	0217743	1		V, D, R	Dichtung	gasket	joint
8	0160997	1		V, D, R	Packung kpl.	packing set cpl.	joints cpl.
9	0213802	1			Stopfbuchsen- schraube	packing screw	boulon de serrage
10	0212660	1			Pistolenkörper kpl.	gun body cpl.	corps de pistolet cpl.
11	0218081	1		V, D, R	Dichtung	gasket	joint
12	0213810	1			Mutter	nut	écrou
13	0460702	1			Gewindestift	threaded pin	vis sans tête
14	0213853	1			Druckstopfen	pressure plug	coussin de pression
15	0213845	1			Führungshülse	guide sleeve	douille de guidage
16	0213942	1			Ansatzschraube	shoulder screw	boulon à embase
17	0411876	1		V	Druckfeder	spring	ressort
18	0212628	1			Verschluss- schraube	closure screw	vis de fermeture
19	0460257	1			Schraube	screw	Vis
20	0218251	1		V, D, R	Dichtung	gasket	joint
21	0410934	1			Griff	handle	poignée
22	0460885	1			Gewindestift	threaded pin	vis sans tête
23*	0467448	1	C	V	Einsteckfilter	gun filter	filtre de pistolet
24	0632558	1			Hülse	sleeve	bague de retenue
25	0218405	1	A		Doppelnippel	male adaptor	raccord double male
26	0065013	1	B		Drehgelenk	swivel	raccord tournant
	0064955	1	C, D		Drehgelenk	swivel	raccord tournant
27	0217948	1		V, D, R	Dichtring	gasket	joint
28	0414557	1			Sicherungsbügel	trigger guard	suréte de gachette
29	0460222	1			Schraube	Screw	vis
30	0460230	1			U-Scheibe	washer	rondelle
31	0412325	1			Ansatzschraube	shoulder screw	boulon `embase
32	0460346	1			Federscheibe	spring washer	rondelle

**Airless Spritzpistole**
**Airless Spray Gun**
**Pistolet sans air**

 Serie • Serie • Série: **000**

 Datum • Date • Date: **10.03.2022**
**WIWA 250**

33	0414581	1			Sicherungshebel	safety lever	verouillage
34	0460354	2			Schraube	screw	vis
35	0489034	1			Rolle	pressure roll	rouleau
36	0489042	1			Abzugshebel	trigger lever	gachette
37	0216208	1			Zwischenstück	intermediate piece	pièce intermédiaire


**Werkzeuge / tools / outils**

Pos.	Number	Qty.	Version	V <sup>1</sup> /D <sup>2</sup> /R <sup>3</sup>	Artikelbezeichnung	Part Description	Désignation des articles
38	0213837	1	A - C		Abziehring	extraction ring	douille arrache-boulons
	0653938	1	D		Abziehring	extraction ring	douille arrache-boulons
	0411035	1			Innensechskant-schlüssel	allen-key	clé à six-pannes
	0411094	1			Kombischlüssel	wrench	clé
	0632560	1	C		Ringschraube für Einsteckfilter	ring screw for filter insert	anneau à vis filtre de pistolet

**ohne Abbildung - not illustrated - sans illustration**

Number	Qty.	V <sup>1</sup> /D <sup>2</sup> /R <sup>3</sup>	Artikelbezeichnung	Part Description	Désignation des articles
0063983		R	Dichtungssatz	seal kit	jeu de joints
0064076			Reparatursatz	repair kit	jeu de réparation

**\*Filtereinsätze / filter insert / filtre seuls**

Number	Qty.	V <sup>1</sup> /D <sup>2</sup> /R <sup>3</sup>	Artikelbezeichnung	Part Description	Désignation des articles
0638201	1	V	M 30 grün	M 30 green	M 30 vert
0414700	1	V	M 50 weiß	M 50 white	M 50 blanc
0646606	1	V	M 65 schwarz	M 65 black	M 65 noir
0647448	1	V	M 100 gelb (Standard)	M 100 yellow	M 100 jaune
0638200	1	V	M 150 blau	M 150 blue	M 150 bleu
0467456	1	V	M 200 rot	M 200 red	M 200 rouge

<sup>1</sup>V = Verschleißteile • Wear parts • Pièces d'usure usuelles

<sup>2</sup>D = Teile des Dichtungssatzes • Parts of seal kit • Pièces de kit de joints

<sup>3</sup>R = Teile des Reparatursatzes • Parts of repair kit • Pièces de kit de reparation

## Airless Spritzpistole

## Airless Spray Gun

## Pistolet sans air

Serie • Serie • Série: 000

Datum • Date • Date: 10.03.2022

WIWA 250

Version	Number	Connection	11/16 -16 UNS	7/8-14 UNF	Swivel (-D-)	Gun filter
A	0011258	1/4" NPSM	x			
B	0015032	3/8" NPSM	x		x	
C	0632559	1/4" NPSM	x		x	x
D	0646997	1/4" NPSM		x	x	

## Sicherungsmittel / Thread sealant / produit d'étanchéité

Symbol / Symbol / Symbole	Beschreibung / Description / Description	Artikel / Bestell-Nr. Article / Order-No. L'article / Référence
[r]	schwach / light / leger	222 / 0000016
[b]	mittel / medium / leger	243 / 0000015
[schw]	mittel, Kunststoff-Stahl / medium, plastic-steel / medium, platique-acier (20ml)	480 / 0000107
[g]	hochfest / high-streng / hautesistance (50ml) hochfest für Cr/Ni-Teile / for Cr/Ni steel parts / pour parties fabriqué de Cr/Ni (50ml)	601 / 0000014 2701 / 0000303
[p]	Rohrdichtungspaste / pipe sealant / pâte d'étanchéité pour tuyaux(50ml)	225 / 0000017
[a]	Aktivator / activator / activateur (500ml) Aktivator für Kunststoffteile / activator for plastic parts / activateur pour pièces de plastique (10ml)	734 / 0000018 770 / 0000108
[t]	Gewindeband / threaded tape / ruban de filetage	/0000099
[k]	2K - Kleber / 2K - adhesive / 2K - adhésif	/0000414

## Betriebsmittel / Machinery materials / Equipement de production

Symbol / Symbol / Symbole	Beschreibung / Description / Description	Artikel / Bestell-Nr. Article / Order-No. L'article / Référence
[E]	Fett, säurefrei / acid-free /sans acide	0000025
[T]	Trennmittel / release agent / agent sépérateur bei Verarbeitung von Isozyanate / for application with isozyanate / pour l'application de l'isozyanate	0163333 0640651
[M]	Montagepaste (für R- und RS- Ausführung) / assembly paste (for verssion R or RS) / pâte d'assemblage ( de version R et RS)	0000233
[MS]	Montagespray (für R- und RS- Ausführung) / assembly spray (for verssion R or RS) / aérosol d'assemblage ( de version R et RS)	0000118
[MT]	Montagepaste (für hohe Temperaturen) assembly paste (for high temperatures) d'assemblage (pour hautes températures)	0000057







### Merkez ve üretim

#### **WIWA Wilhelm Wagner GmbH & Co. KG**

Gewerbestraße 1–3

35633 Lahnuu

Almanya

Tel: +49 (0)6441 609-0

Faks: +49 (0)6441 609-2450

E-posta: [info@wiwa.de](mailto:info@wiwa.de)

Ana sayfa: [www.wiwa.de](http://www.wiwa.de)

### WIWA Baęlı kuruluş ABD

#### **WIWA LLC – USA, Kanada, Lateina- merika**

107 N. Main St.

P.O. Box 398, Alger, OH 45812

USA

Tel: +1-419-757-0141

Faks: +1-419-549-5173

E-posta: [sales@wiwa.com](mailto:sales@wiwa.com)

Ana sayfa: [www.wiwausa.com](http://www.wiwausa.com)

QR-Code

[www.wiwa.de](http://www.wiwa.de)